

KENWOOD

KCA-RC107MR

REMOTE CONTROL UNIT

INSTRUCTION MANUAL

UNITÉ DE TÉLÉCOMMANDE

MODE D'EMPLOI

FERNBEDIENUNG

BEDIENUNGSANLEITUNG

AFSTANDBEDIENING

GEBRUIKSAANWIJZING

TELECOMANDO

ISTRUZIONI PER L'USO

UNIDAD DE MANDO A DISTANCIA

MANUAL DE INSTRUCCIONES

UNIDADE DE CONTROLO REMOTO

MANUAL DE INSTRUÇÕES

リモートコントローラー

取扱説明書

Kenwood Corporation

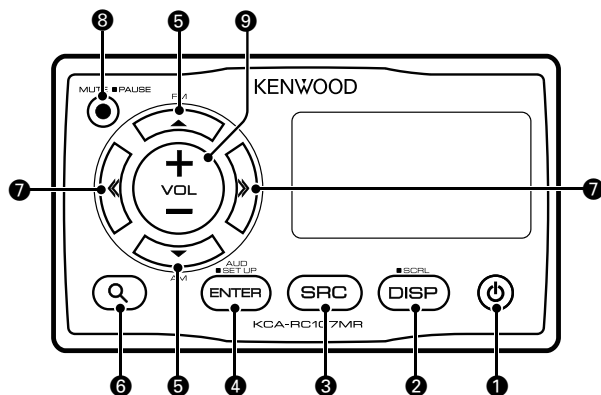
US Residence Only

Register Online

Register your Kenwood product at www.Kenwoodusa.com

© B64-4448-00/00 (W)

Fonctionnement et utilisation



- L'ID de la télécommande doit être enregistré pour l'associer au récepteur. Consultez la section <Configuration de l'ID de télécommande> du mode d'emploi du récepteur pour savoir comment enregistrer l'ID de la télécommande.
- Lorsque la fonction double zone est activée sur le récepteur, vous ne pouvez contrôler qu'un seul canal (avant ou arrière) à l'aide de la télécommande. Le contrôle du canal avant est établi par défaut. Consultez la section <Configuration de la commande Double Zone> du mode d'emploi du récepteur pour savoir comment passer au canal arrière.
- Juste après la mise en marche du récepteur, il est possible que l'action de la télécommande ne soit pas instantanée. Patientez 1 ou 2 secondes avant de l'utiliser.

- 1 L'appareil s'allume ou s'éteint sur une pression de cette touche.
- 2 Active le mode de réglage de l'affichage. Consultez la section <Configuration de l'affichage> (détaillée plus loin) pour en savoir plus. Appuyez sur cette touche pendant au moins une 1 seconde pour faire défiler l'écran.
- 3 Appuyez sur cette touche pour changer de source, qui s'alternent dans l'ordre suivant:
Radio satellite SIRIUS ("SIRIUS") (accessoire en option ; en vente aux États-Unis uniquement), syntoniseur ("TUNER"), iPod ("IPOD"), USB ("USB"), audio Bluetooth ("BT-A EXT") (accessoire en option) et entrée auxiliaire ("AUX")
Les sources non disponibles ne peuvent pas être sélectionnées
- 4 Active le mode de commande audio. Appuyez sur cette touche pendant au moins une 1 seconde pour passer en mode de réglage audio.

Type d'opération	Opération
Sélection de l'élément	Appuyez sur la touche [▲] ou [▼].
Réglage de l'élément	Appuyez sur la touche [◀] ou [▶].

Cette touche sert à sélectionner un élément mis en surbrillance en mode de recherche ou dans un autre mode.

- 5 Syntoniseur/Radio Satellite: Permet de sélectionner la bande.
iPod/USB: Permet de sélectionner le dossier.
- 6 Active le mode de recherche.
L'indication "SRCH/FAV" s'affiche.
Quand la télécommande est connectée au KMR-700U, appuyez à nouveau sur la touche 6 [Q] pour passer en mode Favoris et appuyez sur la touche 9 [+] ou [-] pour passer en mode de recherche de morceaux.
Pour plus d'informations sur le mode de recherche, veuillez consulter le mode d'emploi du récepteur connecté. Les fonctions du mode de recherche peuvent être utilisées de la même façon que sur le récepteur.
- 7 Syntoniseur/Radio Satellite: Permet de sélectionner une station.
iPod/USB: Permet de sélectionner des morceaux de musique.
- 8 Baisse le volume.
Appuyez à nouveau sur cette touche pour rétablir le volume au niveau précédent.
Appuyez sur cette touche pendant au moins 1 seconde pour mettre en pause le morceau en cours de lecture. Appuyez à nouveau sur cette touche pendant au moins 1 seconde pour relancer la lecture.
- 9 Règle le volume.

Configuration de l'affichage

Vous pouvez régler les éléments d'affichage suivants;

Affichage	Élément	Réglage
"DISP SEL"	Consultez la section <Sélection de l'affichage du texte>.	—
"DIM"	Permet de définir si l'éclairage de l'affichage s'atténue en conjonction avec l'allumage des lumières du bateau ou bien s'il reste atténué de façon permanente.	"AUTO", "MANU", "OFF"
"CNTRST"	Permet de régler le contraste de l'affichage.	"0" – "10"
"ID:"	Affiche l'ID de la télécommande.	—



- Consultez la section <Définition de l'ID de la télécommande> du mode d'emploi du récepteur pour en savoir plus sur l'ID de la télécommande.

1 Entrer en mode de configuration de l'affichage

Appuyez sur la touche [DISP].

2 Sélectionner un élément de configuration de l'affichage

Appuyez sur la touche [▲] ou [▼].

3 Régler l'élément de configuration de l'affichage

Appuyez sur la touche [◀] ou [▶].

4 Quitter le mode de configuration de l'affichage

Appuyez sur la touche [DISP].

Sélection de l'affichage du texte

Les informations affichées changent en fonction de chaque source;

En source syntoniseur (Tuner)

Information	Affichage
Fréquence & nom du service de programme (RDS)	"FREQ/PS"
Titre du morceau (RDS) & nom de l'artiste (RDS)	"TITLE"
Nom de la station (RDS)	"ST NAME"
Texte radio Plus (RDS)	"R-TEXT+"
Texte radio (RDS)	"R-TEXT"
Fréquence (FM/AM)	"FREQ"
Horloge	"CLOCK"
Date	"DATE"

En source iPod/ USB

Information	Affichage
Titre du morceau & Nom d'artiste	"TITLE"
Nom d'album & Nom d'artiste	"ALBUM"
Nom du dossier	"FOLDER"
Nom du fichier	"FILE"
Temps de lecture & Numéro du morceau	"P-TIME"
Horloge	"CLOCK"
Date	"DATE"

En source Entrée auxiliaire

Information	Affichage
Nom de la source auxiliaire	"SRC NAME"
Horloge	"CLOCK"
Date	"DATE"

En source SIRIUS (en option)

Information	Affichage
Nom de la station	"CH-NAME"
Titre du morceau	"SONG"
Nom de l'artiste	"ARTIST"
Nom du compositeur	"COMPOSER"
Nom de catégorie	"CATEGORY"
Identification d'étiquette	"LABEL"
Commentaire	"COMMENT"
Numéro de la station	"CH NUM"
Horloge	"CLOCK"
Date	"DATE"

1 Entrer en mode de configuration de l'affichage

Appuyez sur la touche [DISP].

2 Sélectionner l'élément de sélection d'affichage de texte

Appuyez sur la touche [▲] ou [▼].

Sélectionnez "DISP SEL".

3 Entrer en mode de sélection de l'affichage du texte

Appuyez sur la touche [ENTER].

4 Sélectionner la section d'affichage de texte

Appuyez sur la touche [▲] ou [▼].

5 Sélectionner l'affichage de texte

Appuyez sur la touche [◀] ou [▶].

6 Quitter le mode de sélection de l'affichage du texte

Appuyez sur la touche [ENTER].



- Si l'élément affiché sélectionné ne possède aucune information, une information alternative s'affiche.
- Si vous sélectionnez "FOLDER" (dossier) pendant la lecture sur iPod, les noms qui s'affichent varient en fonction des éléments sélectionnés pour la recherche en cours.
- Lorsqu'il est impossible d'afficher tous les caractères pendant une lecture sur iPod, seul le numéro du fichier dans la liste sera affiché.

Information	Affichage
Titre du morceau	"TITLE****"
Nom du dossier	"FLD****"
Nom du fichier	"FILE****"

Avant l'installation

Modèle pouvant être connecté

(à compter de février 2009)

- KMR-700U



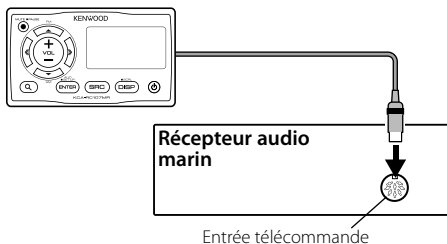
- Le montage et le câblage de ce produit requièrent certaines compétences et de l'expérience. Pour des raisons de sécurité, laissez un professionnel effectuer le travail de montage et de câblage.
- N'installez pas l'appareil dans un endroit exposé directement à la lumière du soleil, à une chaleur excessive ou à l'humidité.
- N'utilisez pas vos propres vis. N'utilisez que les vis fournies. L'utilisation de vis incorrectes pourrait endommager l'appareil.
- Après avoir installé l'appareil, vérifiez que l'installation électrique, dont les lumières et les indicateurs de niveau, fonctionnent correctement.

Connexion

Connexion d'une seule télécommande

KCA-RC107MR

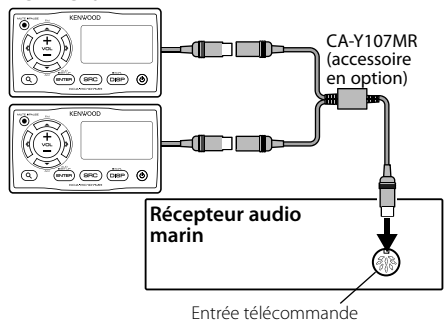
KCA-RC107MR



Connexion de deux télécommandes

KCA-RC107MRs

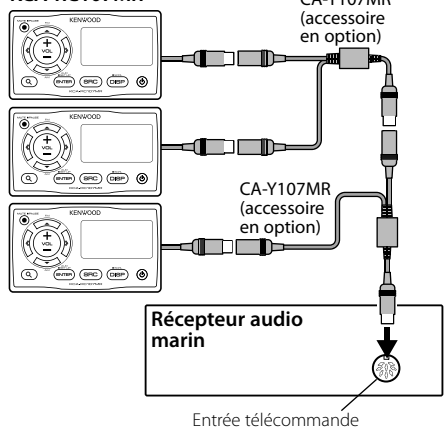
KCA-RC107MR



Connexion de trois télécommandes

KCA-RC107MRs

KCA-RC107MR

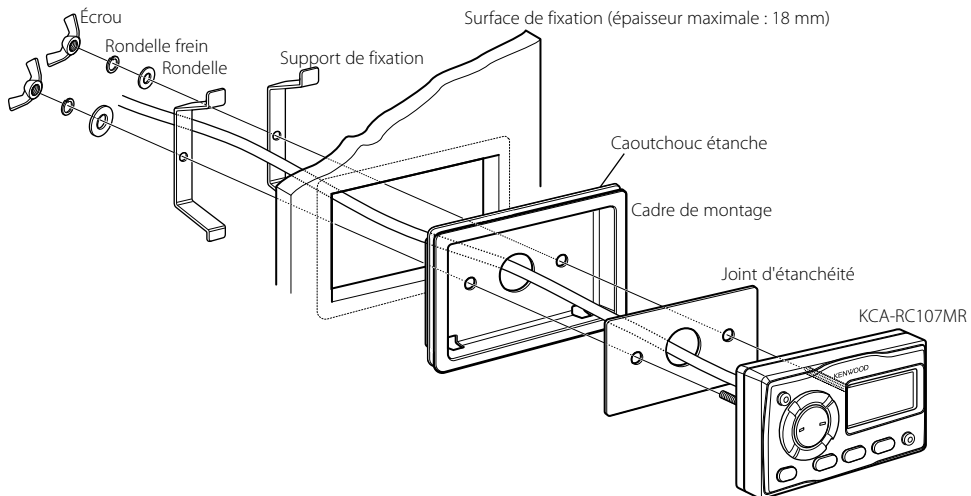


- Si le récepteur est installé loin de la KCA-RC107MR, vous pouvez utiliser la rallonge CA-EX7MR (7m) ou CA-EX3MR (3m) pour porter la longueur du fil de câblage à 15 mètres.

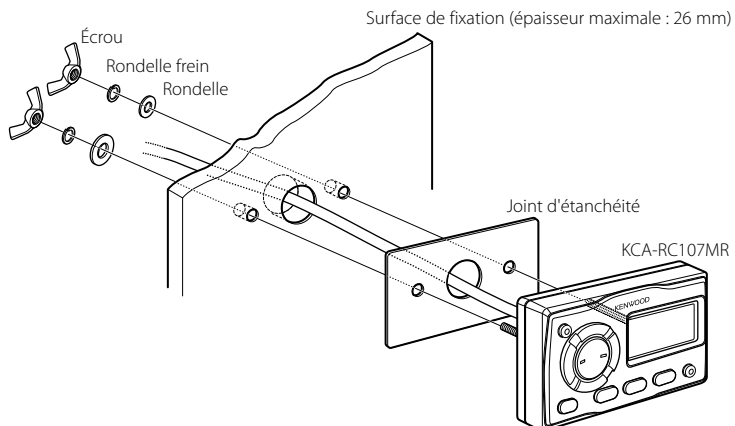
Installation

- 1 Percez des trous sur la surface de fixation d'après le gabarit (panneau arrière).
- 2 Fixez la télécommande KCA-RC107MR comme indiqué sur le schéma.

Avec cadre de montage

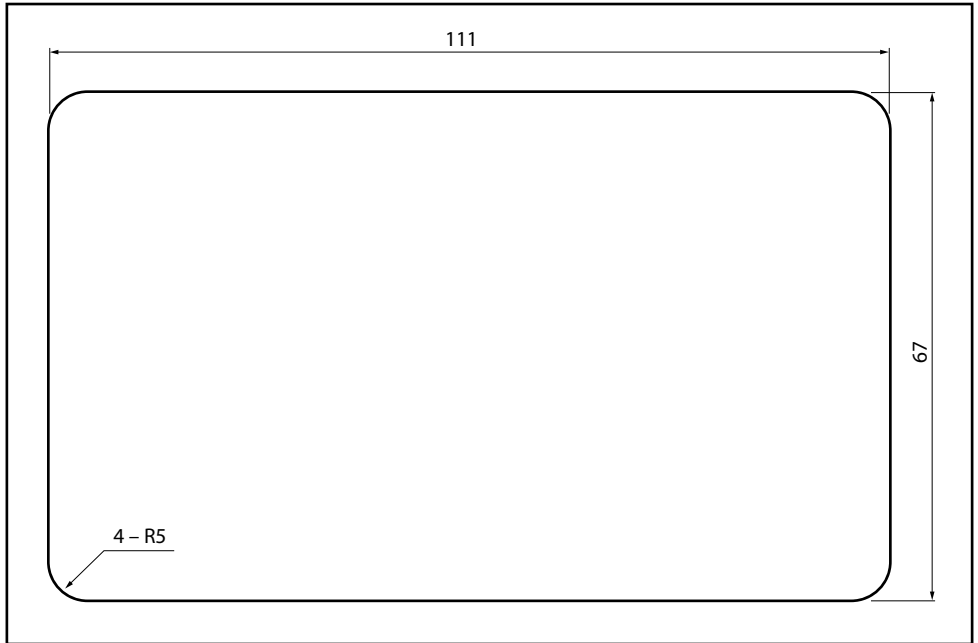


Sans cadre de montage

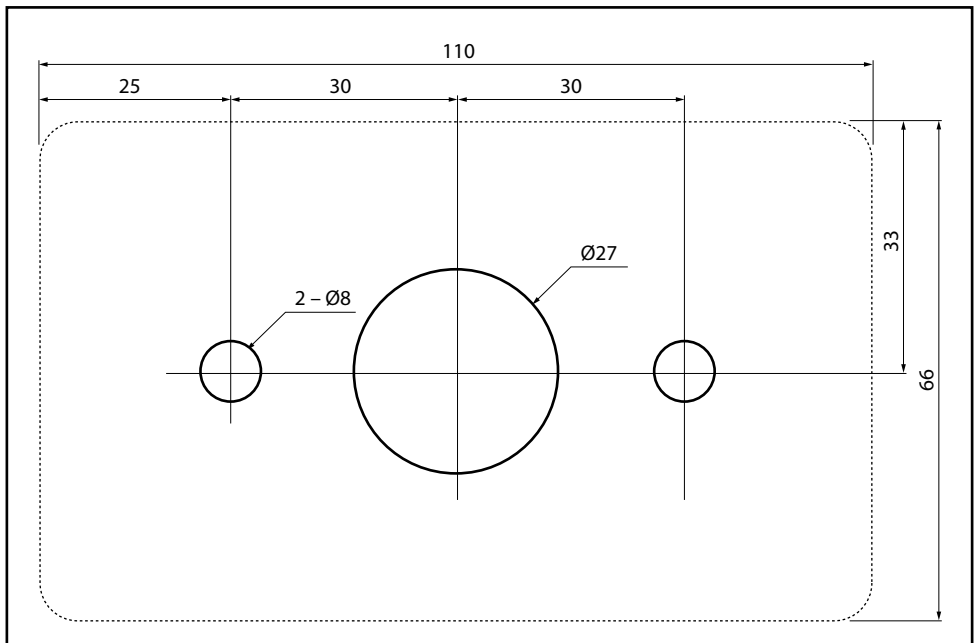


Template/Gabarit/Schablone/Sjabloon/Modello/Plantilla/Modelo/ テンプレート

When using the Mounting frame/Avec cadre de montage/Mit Montagerahmen/Wanneer montageframe wordt gebruikt/Con inserimento del telaio di fissaggio/Si se utiliza el marco de montaje/ Quando a estrutura de montagem é utilizada/取付フレームを使用する場合



Surface Mounting (not using mounting frame)/Sans cadre de montage/Ohne Montagerahmen/Wanneer montageframe niet wordt gebruikt/Senza inserire il telaio di fissaggio/Si no se utiliza el marco de montaje/ Quando a estrutura de montagem não é utilizada/取付フレームを使用しない場合





Declaration of Conformity with regard to the EMC Directive 2004/108/EC

Manufacturer:

Kenwood Corporation
2967-3 Ishikawa-machi, Hachioji-shi, Tokyo, 192-8525 Japan

EU Representative's:

Kenwood Electronics Europe BV
Amsterdamseweg 37, 1422 AC UITHOORN, The Netherlands



Déclaration de conformité se rapportant à la directive EMC 2004/108/EC

Fabricant:

Kenwood Corporation
2967-3 Ishikawa-machi, Hachioji-shi, Tokyo, 192-8525 Japon

Représentants dans l'UE:

Kenwood Electronics Europe BV
Amsterdamseweg 37, 1422 AC UITHOORN, Pays-Bas



Konformitätserklärung in Bezug auf die EMC-Vorschrift 2004/108/EC

Hersteller:

Kenwood Corporation
2967-3 Ishikawa-machi, Hachioji-shi, Tokyo, 192-8525 Japan

EU-Vertreter:

Kenwood Electronics Europe BV
Amsterdamseweg 37, 1422 AC UITHOORN, Niederlande



Conformiteitsverklaring met betrekking tot de EMC-richtlijn van de Europese Unie (2004/108/EC)

Fabrikant:

Kenwood Corporation
2967-3 Ishikawa-machi, Hachioji-shi, Tokyo, 192-8525 Japan

EU-vertegenwoordiger:

Kenwood Electronics Europe BV
Amsterdamseweg 37, 1422 AC UITHOORN, Nederland



Dichiarazione di conformità relativa alla direttiva EMC 2004/108/CE

Produttore:

Kenwood Corporation
2967-3 Ishikawa-machi, Hachioji-shi, Tokyo, 192-8525 Japan

Rappresentante UE:

Kenwood Electronics Europe BV
Amsterdamseweg 37, 1422 AC UITHOORN, The Netherlands



Declaración de conformidad con respecto a la Directiva EMC 2004/108/CE

Fabricante:

Kenwood Corporation
2967-3 Ishikawa-machi, Hachioji-shi, Tokyo, 192-8525 Japón

Representante en la UE:

Kenwood Electronics Europe BV
Amsterdamseweg 37, 1422 AC UITHOORN, Países Bajos



Declaração de conformidade relativa à Directiva EMC 2004/108/CE

Fabricante:

Kenwood Corporation
2967-3 Ishikawa-machi, Hachioji-shi, Tóquio, 192-8525 Japão

Representante na UE:

Kenwood Electronics Europe BV
Amsterdamseweg 37, 1422 AC UITHOORN, Holanda

Information on Disposal of Old Electrical and Electronic Equipment and Batteries (applicable for EU countries that have adopted separate waste collection systems)



Products and batteries with the symbol (crossed-out wheeled bin) cannot be disposed as household waste.

Old electrical and electronic equipment and batteries should be recycled at a facility capable of handling these items and their waste byproducts.



Contact your local authority for details in locating a recycle facility nearest to you. Proper recycling and waste disposal will help conserve resources whilst preventing detrimental effects on our health and the environment.

Notice: The sign "Pb" below the symbol for batteries indicates that this battery contains lead.

Information sur l'élimination des anciens équipements électriques et électroniques et piles électriques (applicable dans les pays de l'Union Européenne qui ont adopté des systèmes de collecte sélective)



Les produits et piles électriques sur lesquels le pictogramme (poubelle barrée) est apposé ne peuvent pas être éliminés comme ordures ménagères.



Les anciens équipements électriques et électroniques et piles électriques doivent être recyclés sur des sites capables de traiter ces produits et leurs déchets. Contactez vos autorités locales pour connaître le site de recyclage le plus proche. Un recyclage adapté et l'élimination des déchets aideront à conserver les ressources et à nous préserver des leurs effets nocifs sur notre santé et sur l'environnement.



Pb

Remarque: Le symbole "Pb" ci-dessous sur des piles électrique indique que cette pile contient du plomb.

Entsorgung von gebrauchten elektrischen und elektronischen Geräten und Batterien (anzuwenden in den Ländern der Europäischen Union und anderen europäischen Ländern mit einem separaten Sammelsystem für solche Geräte)



Das Symbol (durchgestrichene Mülltonne) auf dem Produkt oder seiner Verpackung weist darauf hin, dass dieses Produkt nicht als normaler Haushaltsabfall behandelt werden darf, sondern an einer Annahmestelle für das Recycling von elektrischen und elektronischen Geräten und Batterien abgegeben werden muss. Durch Ihren Beitrag zur korrekten Entsorgung dieses Produktes schützen Sie die Umwelt und die Gesundheit Ihrer Mitmenschen. Unsachgemässe oder falsche Entsorgung gefährden Umwelt und Gesundheit. Weitere Informationen über das Recycling dieses Produktes erhalten Sie von Ihrer Gemeinde oder den kommunalen Entsorgungsbetrieben.



Pb

Achtung: Das Zeichen "Pb" unter dem Symbol für Batterien zeigt an, dass diese Batterie Blei enthält.

Informatie over het weggoien van elektrische en elektronische apparatuur en batterijen (particulieren)



Dit symbool geeft aan dat gebruikte elektrische, elektronische producten en batterijen niet bij het normale huishoudelijke afval mogen.



Lever deze producten in bij de aangewezen inzamelingspunten, waar ze gratis worden geaccepteerd en op de juiste manier worden verwerkt, teruggewonnen en hergebruikt. Voor inleveradressen zie www.nvmp.nl, www.ictmilieu.nl, www.stibat.nl. Wanneer u dit product op de juiste manier als afval inlevert, spaart u waardevolle hulpbronnen en voorkomt u potentiële negatieve gevolgen voor de volksgezondheid en het milieu, die anders kunnen ontstaan door een onjuiste verwerking van afval.



Pb

Opgelet: Het teken "Pb" onder het teken van de batterijen geeft aan dat deze batterij lood bevat.

Informazioni sullo smaltimento delle vecchie apparecchiature elettriche ed elettroniche e delle batterie (valide per i Paesi Europei che hanno adottato sistemi di raccolta differenziata)



I prodotti e le batterie recanti il simbolo di un cassonetto della spazzatura su ruote barrato non possono essere smaltiti insieme ai normali rifiuti di casa.



I vecchi prodotti elettrici ed elettronici e le batterie devono essere riciclati presso un'apposita struttura in grado di trattare questi prodotti e di smaltirne i loro componenti. Per conoscere dove e come recapitare tali prodotti nel luogo a voi più vicino, contattare l'apposito ufficio comunale.



Pb

Un appropriato riciclo e smaltimento aiuta a conservare la natura e a prevenire effetti nocivi alla salute e all'ambiente.

Nota: Il simbolo "Pb" sotto al simbolo delle batterie indica che questa batteria contiene piombo.

Información acerca de la eliminación de equipos eléctricos, electrónicos y baterías al final de la vida útil (aplicable a los países de la Unión Europea que hayan adoptado sistemas independientes de recogida de residuos)



Los productos y las baterías con el símbolo de un contenedor con ruedas tachado no podrán ser desechados como residuos domésticos.



Los equipos eléctricos, electrónicos y baterías al final de la vida útil, deberán ser reciclados en instalaciones que puedan dar el tratamiento adecuado a estos productos y a sus subproductos residuales correspondientes.



Pb

Póngase en contacto con su administración local para obtener información sobre el punto de recogida más cercano. Un tratamiento correcto del reciclaje y la eliminación de residuos ayuda a conservar los recursos y evita al mismo tiempo efectos perjudiciales en la salud y el medio ambiente.

Nota: El símbolo "Pb" debajo del (contenedor con ruedas tachado) en baterías indica que dicha batería contiene plomo.

Informação sobre a forma de deitar fora Velho Equipamento Eléctrico, Electrónico e baterias (aplicável nos países da UE que adoptaram sistemas de recolha de lixos separados)



Produtos e baterias com o símbolo (caixote do lixo com um X) não podem ser deitados fora junto com o lixo doméstico.



Equipamentos velhos eléctricos, electrónicos e baterias deverão ser reciclados num local capaz de o fazer bem assim como os seus subprodutos.



Pb

Contacte as autoridades locais para se informar de um local de reciclagem próximo de si. Reciclagem e tratamento de lixo correctos ajudam a poupar recursos e previnem efeitos prejudiciais na nossa saúde e no ambiente.

Note: o símbolo "Pb" abaixo do símbolo em baterias indica que esta bateria contém chumbo.

FCC WARNING:

This equipment may generate or use radio frequency energy. Changes or modifications to this equipment may cause harmful interference unless the modifications are expressly approved in the instruction manual. The user could lose the authority to operate this equipment if an unauthorized change or modification is made.

NOTE:

This equipment has been tested and found to comply with the limits for a Class B digital device, pursuant to Part 15 of the FCC Rules. These limits are designed to provide reasonable protection against harmful interference in a residential installation. This equipment may cause harmful interference to radio communications, if it is not installed and used in accordance with the instructions. However, there is no guarantee that interference will not occur in a particular installation. If this equipment does cause harmful interference to radio or television reception, which can be determined by turning the equipment off and on, the user is encouraged to try to correct the interference by one or more of the following measures:

- Reorient or relocate the receiving antenna.
- Increase the separation between the equipment and receiver.
- Connect the equipment into an outlet on a circuit different from that to which the receiver is connected.
- Consult the dealer or an experienced radio/TV technician for help.

THIS DEVICE COMPLIES WITH PART 15 OF THE FCC RULES. OPERATION IS SUBJECT TO THE FOLLOWING TWO CONDITIONS:

- (1) THIS DEVICE MAY NOT CAUSE HARMFUL INTERFERENCE, AND
- (2) THIS DEVICE MUST ACCEPT ANY INTERFERENCE RECEIVED, INCLUDING INTERFERENCE THAT MAY CAUSE UNDESIRE OPERATION.



This symbol mark indicates that Kenwood manufactured this product so as to decrease harmful influence on the environment.