

# KENWOOD

## KDC-4757SD KDC-3657SD

AMPLI-TUNER LECTEUR DE CD

### **MODE D'EMPLOI**

CD RECEIVER

### **GEBRUIKSAANWIJZING**

SINTOLETTORE STEREO COMPACT DISC

### **ISTRUZIONI PER L'USO**

REPRODUCTOR DE DISCOS COMPACTOS RECEPTOR DE FM/AM

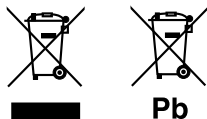
### **MANUAL DE INSTRUCCIONES**

RECEPTOR DE CD

### **MANUAL DE INSTRUÇÕES**

JVC KENWOOD Corporation





**Information sur l'élimination des anciens équipements électriques et électroniques et piles électriques (applicable dans les pays de l'Union Européenne qui ont adopté des systèmes de collecte sélective)**

Les produits et piles électriques sur lesquels le pictogramme (poubelle barrée) est apposé ne peuvent pas être éliminés comme ordures ménagères.

Les anciens équipements électriques et électroniques et piles électriques doivent être recyclés sur des sites capables de traiter ces produits et leurs déchets.

Contactez vos autorités locales pour connaître le site de recyclage le plus proche. Un recyclage adapté et l'élimination des déchets aideront à conserver les ressources et à nous préserver des leurs effets nocifs sur notre santé et sur l'environnement.

Remarque: Le symbole "Pb" ci-dessous sur des piles électrique indique que cette pile contient du plomb.

**Informatie over het weggooien van elektrische en elektronische apparatuur en batterijen (particulieren)**

Dit symbool geeft aan dat gebruikte elektrische, elektronische producten en batterijen niet bij het normale huishoudelijke afval mogen.

Lever deze producten in bij de aangewezen inzamelingspunten, waar ze gratis worden geaccepteerd en op de juiste manier worden verwerkt, teruggewonnen en hergebruikt.

Voor inleveradressen zie [www.nvmp.nl](http://www.nvmp.nl), [www.ictmilieu.nl](http://www.ictmilieu.nl), [www.stibat.nl](http://www.stibat.nl). Wanneer u dit product op de juiste manier als afval inlevert, spaart u waardevolle hulpbronnen en voorkomt u potentiële negatieve gevolgen voor de volksgezondheid en het milieu, die anders kunnen ontstaan door een onjuiste verwerking van afval.

Opgelet: Het teken "Pb" onder het teken van de batterijen geeft aan dat deze batterij lood bevat.

**Informazioni sullo smaltimento delle vecchie apparecchiature elettriche ed elettroniche e delle batterie (valide per i Paesi Europei che hanno adottato sistemi di raccolta differenziata)**

I prodotti e le batterie recanti il simbolo di un cassonetto della spazzatura su ruote barrato non possono essere smaltiti insieme ai normali rifiuti di casa.

I vecchi prodotti elettrici ed elettronici e le batterie devono essere riciclati presso un'apposita struttura in grado di trattare questi prodotti e di smaltirne i loro componenti.

Per conoscere dove e come recapitare tali prodotti nel luogo a voi più vicino, contattare l'apposito ufficio comunale. Un appropriato riciclo e smaltimento aiuta a conservare la natura e a prevenire effetti nocivi alla salute e all'ambiente.

Nota: Il simbolo "Pb" sotto al simbolo delle batterie indica che questa batteria contiene piombo.

**Información acerca de la eliminación de equipos eléctricos, electrónicos y baterías al final de la vida útil (aplicable a los países de la Unión Europea que hayan adoptado sistemas independientes de recogida de residuos)**

Los productos y las baterías con el símbolo de un contenedor con ruedas tachado no podrán ser desechados como residuos domésticos.

Los equipos eléctricos, electrónicos y baterías al final de la vida útil, deberán ser reciclados en instalaciones que puedan dar el tratamiento adecuado a estos productos y a sus subproductos residuales correspondientes.

Póngase en contacto con su administración local para obtener información sobre el punto de recogida más cercano. Un tratamiento correcto del reciclaje y la eliminación de residuos ayuda a conservar los recursos y evita al mismo tiempo efectos perjudiciales en la salud y el medio ambiente.

Nota: El símbolo "Pb" debajo del (contenedor con ruedas tachado) en baterías indica que dicha batería contiene plomo.

**Informação sobre a forma de deitar fora Velho Equipamento Elétrico, Eletrónico e baterias (aplicável nos países da UE que adoptaram sistemas de recolha de lixos separados)**

Produtos e baterias com o símbolo (caixote do lixo com um X) não podem ser deitados fora junto com o lixo doméstico.

Equipamentos velhos eléctricos, electrónicos e baterias deverão ser reciclados num local capaz de o fazer bem assim como os seus subprodutos.

Contacte as autoridades locais para se informar de um local de reciclagem próximo de si. Reciclagem e tratamento de lixo correctos ajudam a poupar recursos e previnem efeitos prejudiciais na nossa saúde e no ambiente.

Note: o símbolo "Pb" abaixo do símbolo em baterias indica que esta bateria contém chumbo.



**Déclaration de conformité se rapportant à la directive EMC 2004/108/EC**

**Fabricant:**

JVC KENWOOD Corporation  
3-12, Moriya-cho, Kanagawa-ku, Yokohama-shi,  
Kanagawa, 221-0022, Japan

**Représentants dans l'UE:**

Kenwood Electronics Europe BV  
Amsterdamseweg 37, 1422 AC UITHOORN,  
The Netherlands

**Conformiteitsverklaring met betrekking tot de EMC-richtlijn van de Europese Unie (2004/108/EC)**

**Fabrikant:**

JVC KENWOOD Corporation  
3-12, Moriya-cho, Kanagawa-ku, Yokohama-shi,  
Kanagawa, 221-0022, Japan

**EU-vertegenwoordiger:**

Kenwood Electronics Europe BV  
Amsterdamseweg 37, 1422 AC UITHOORN, Nederland

**Dichiarazione di conformità relativa alla direttiva EMC 2004/108/CE**

**Produttore:**

JVC KENWOOD Corporation  
3-12, Moriya-cho, Kanagawa-ku, Yokohama-shi,  
Kanagawa, 221-0022, Japan

**Rappresentante UE:**

Kenwood Electronics Europe BV  
Amsterdamseweg 37, 1422 AC UITHOORN, The  
Netherlands

**Declaración de conformidad con respecto a la Directiva EMC 2004/108/CE**

**Fabricante:**

JVC KENWOOD Corporation  
3-12, Moriya-cho, Kanagawa-ku, Yokohama-shi,  
Kanagawa, 221-0022, Japan

**Representante en la UE:**

Kenwood Electronics Europe BV  
Amsterdamseweg 37, 1422 AC UITHOORN, Países Bajos

**Declaração de conformidade relativa à Directiva EMC 2004/108/CE**

**Fabricante:**

JVC KENWOOD Corporation  
3-12, Moriya-cho, Kanagawa-ku, Yokohama-shi,  
Kanagawa, 221-0022, Japan

**Representante na UE:**

Kenwood Electronics Europe BV  
Amsterdamseweg 37, 1422 AC UITHOORN, Holanda

Ce produit n'est pas installé par le constructeur d'un véhicule sur le site de production, ni par l'importateur professionnel d'un véhicule dans un Etat membre de l'UE.

Dit product wordt niet geïnstalleerd door de fabrikant van een voertuig op de productielijn, noch door de professionele invoerder van een voertuig in EU-lidstaten.

Il presente prodotto non è installato dalla casa produttrice di un veicolo nella linea di produzione né dall'azienda importatrice di un veicolo in un Paese membro UE.

Este producto no ha sido instalado en la línea de producción por el fabricante de un vehículo, ni tampoco por el importador profesional de un vehículo dentro del estado miembro de la UE.

Este produto não é instalado pelo fabricante de um automóvel na linha de produção, nem pelo importador profissional de um automóvel para um Estado Membro da UE.



**Marquage des produits utilisant un laser**

L'étiquette est attachée au châssis/boîtier de l'appareil et indique que l'appareil utilise des rayons laser de classe 1. Cela signifie que l'appareil utilise des rayons laser d'une classe faible. Il n'y a pas de danger de radiation accidentelle hors de l'appareil.

**Markering op producten die laserstralen gebruiken**

Dit label is aangebracht op de behuizing/houder en toont dat de component een laserstraal gebruikt die als Klasse 1 is geclassificeerd. Dit betekent dat de laserstraal relatief zwak is en er geen gevaar van straling buiten het toestel is.

**Etichetta per i prodotti che impiegano raggi laser**

L'etichetta si trova sul rivestimento o sulla scatola e serve ad avvertire che il componente impiega raggi laser che sono stati classificati come classe 1. Ciò significa che l'apparecchio utilizza raggi laser di una classe inferiore. Non c'è alcun pericolo di radiazioni pericolose all'esterno dell'apparecchio.

**La marca para los productos que utilizan láser**

Esta etiqueta está colocada en el chasis e indica que el componente funciona con rayos láser de clase 1. Esto significa que el aparato utiliza rayos láser considerados como de clase débil. No existe el peligro de que este aparato emita al exterior una radiación peligrosa.

**A marca dos produtos utilizando laser**

A etiqueta é presa no chassis/estojo e indica que o componente utiliza raios laser, classificados como sendo de Classe 1. Isto significa que o aparelho está a utilizar raios laser que são de uma classe mais fraca. Não há perigo de radiação maléfica fora do aparelho.

<b>AVANT L'UTILISATION</b>	<b>2</b>
<b>FONCTIONNEMENT DE BASE</b>	<b>3</b>
<b>PRISE EN MAIN</b>	<b>4</b>
<b>RADIO</b>	<b>5</b>
<b>CD / USB / SD / iPod</b>	<b>6</b>
<b>AUX</b>	<b>7</b>
<b>RÉGLAGES AUDIO</b>	<b>8</b>
<b>RÉGLAGES D'AFFICHAGE</b>	<b>9</b>
<b>PLUS D'INFORMATIONS</b>	<b>9</b>
<b>EN CAS DE DIFFICULTÉS</b>	<b>10</b>
<b>SPÉCIFICATIONS</b>	<b>11</b>
<b>INSTALLATION / RACCORDEMENT</b>	<b>12</b>

## Comment lire ce manuel

- Les opérations sont expliquées principalement en utilisant les touches de la façade.
- [XX] indique les éléments choisis.
- (→ XX) indique que des références sont disponibles aux numéros de page cités.

## ⚠ Avertissement

N'utilisez aucune fonction qui risque de vous distraire de la conduite sûre de votre véhicule.

## ⚠ Précautions

### Réglage du volume:

- Ajustez le volume de façon à pouvoir entendre les sons extérieurs à la voiture afin d'éviter tout risque d'accident.
- Réduisez le volume avant de reproduire des sources numériques afin d'éviter d'endommager les enceintes par la soudaine augmentation du niveau de sortie.

### Généralités:

- Évitez d'utiliser un périphérique USB ou un iPod/iPhone s'il peut gêner la conduite en toute sécurité.
- Assurez-vous que toutes les données importantes ont été sauvegardées. Nous ne pouvons pas être tenu responsable pour toute perte des données enregistrées.
- Veuillez faire en sorte de ne jamais mettre ou laisser d'objets métalliques (tels que des pièces ou des outils) dans l'appareil, afin d'éviter tout risque de court-circuit.
- Si une erreur de disque se produit à cause de la condensation sur l'objectif laser, éjectez le disque et attendez que l'humidité s'évapore.

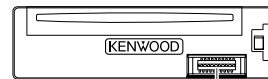
## Entretien

**Nettoyage de l'appareil:** Essuyez la saleté de la façade avec un chiffon sec au silicone ou un chiffon doux.

**Nettoyage du connecteur:** Détachez la façade et nettoyez le connecteur à l'aide d'un coton tige en faisant attention de ne pas endommager le connecteur.

### Manipulation des disques:

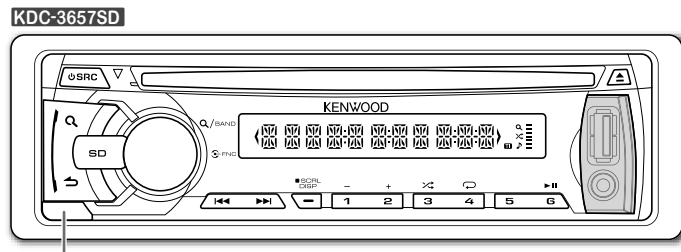
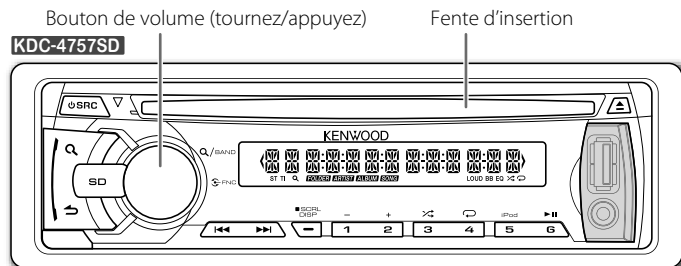
- Ne pas toucher la surface d'enregistrement du disque.
- Ne pas coller de ruban adhésif, etc. sur les disques et ne pas utiliser de disque avec du ruban adhésif collé dessus.
- N'utilisez aucun accessoire pour le disque.
- Nettoyer le disque en partant du centre vers l'extérieur.
- Nettoyez le disque avec un chiffon sec au silicone ou un chiffon doux. N'utilisez aucun solvant.
- Pour retirer les disques de cet appareil, tirez-les horizontalement.
- Retirez les ébarbures du bord du trou central du disque avant d'insérer un disque.



Connecteur (sur la face arrière de la façade)

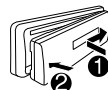
# FONCTIONNEMENT DE BASE

## Façade

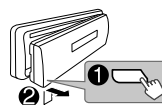


Touche de détachement

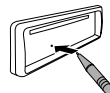
### Attachez



### Détachez



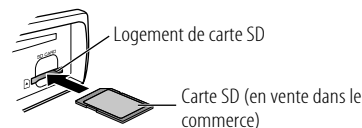
### Comment réinitialiser



Vos ajustements prééglés sont aussi effacés.

## Insérer une carte SD

- 1 Appuyez sur **SRC** pour mettre l'appareil hors tension.
- 2 Retirez la façade.
- 3 Insérez la carte SD dans le logement de carte SD CARD jusqu'à ce qu'elle s'encliquette. (Avec le côté de l'étiquette dirigée vers le haut et la partie avec l'encoche sur la droite.)



- 4 Remise de la façade en place

## Retrait d'une carte SD

- 1 Retirez la façade.
- 2 Poussez la carte SD jusqu'au déclic puis retirez-la en la tirant vers l'extérieur.
- 3 Remise de la façade en place.

### Pour

### Faire (sur la façade)

#### Mettez l'appareil sous tension

Appuyez sur **SRC**.  
• Maintenez la touche enfoncée pour mettre l'appareil hors tension.

#### Ajustez le volume

Tournez le bouton de volume.

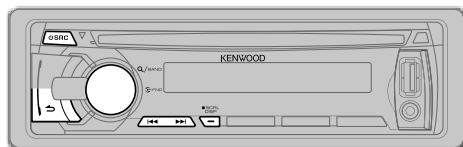
#### Sélectionner la source

Appuyez répétitivement sur **SRC**.

#### Changez l'information sur l'affichage

Appuyez répétitivement sur **SCRL DISP**.  
• Maintenez la touche enfoncée pour faire défiler les informations actuelles de l'affichage.

# PRISE EN MAIN



1

## Annulez la démonstration

Quand vous mettez l'appareil sous tension (ou après une réinitialisation de l'appareil), l'affichage apparaît: "CANCEL DEMO" → "PRESS" → "VOLUME KNOB"

- 1 Appuyez sur le bouton de volume.  
[YES] est choisi pour le réglage initial.
- 2 Appuyez de nouveau sur le bouton de volume.  
"DEMO OFF" apparaît.

2

## Réglez l'horloge

- 1 Appuyez sur le bouton de volume pour entrer [FUNCTION].
- 2 Tournez le bouton de volume pour choisir [SETTINGS], puis appuyez sur le bouton.
- 3 Tournez le bouton de volume pour choisir [CLOCK], puis appuyez sur le bouton.
- 4 Appuyez sur le bouton de volume pour sélectionner [CLOCK ADJUST] / [CLOCK ADJ].
- 5 Tournez le bouton de volume pour régler les heures, puis appuyez sur le bouton.
- 6 Tournez le bouton de volume pour régler les minutes, puis appuyez sur le bouton.  
Appuyez sur ◀▶ pour passer entre le réglage des heures et des minutes.
- 7 Maintenez ↵ enfoncée pour quitter.

(ou)

Maintenez enfoncée **SCRL DISP** pour entrer en mode de réglage de l'horloge directement pendant que l'écran de l'horloge est affiché. Puis, réalisez les étapes 5 et 6 ci-dessus pour régler l'horloge.

3

## Faites les réglages initiaux

- 1 Appuyez sur **SRC** pour entrer en veille [STANDBY].
- 2 Appuyez sur le bouton de volume pour entrer [FUNCTION].
- 3 Tournez le bouton de volume pour choisir [INITIAL SET], puis appuyez sur le bouton.
- 4 Tournez le bouton de volume pour réaliser une sélection (voir le tableau ci-dessous), puis appuyez sur le bouton.
- 5 Maintenez ↵ enfoncée pour quitter.

- Pour revenir à la hiérarchie précédente, appuyez sur ↵.

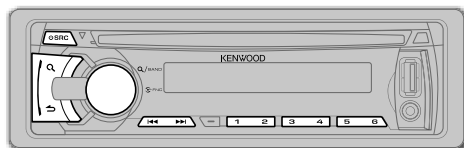
Défaut: **XX**

<b>PRESET TYPE</b>	<b>NORMAL/ NORM:</b> Mémoire une station pour chaque touche de pré-réglage dans chaque bande (FM1/ FM2/ FM3/ MW/ LW). ; <b>MIX:</b> Mémoire une station pour chaque touche de pré-réglage quelle que soit la bande choisie.
<b>KEY BEEP</b>	<b>ON:</b> Met en service la tonalité des touches. ; <b>OFF:</b> Met hors service la fonction.
<b>RUSSIAN SET</b>	<b>ON:</b> Le nom de dossier, nom de fichier, titre de la chanson, nom de l'artiste, nom de l'album sont affichés en russe (si applicable). ; <b>OFF:</b> Annulation.
<b>P-OFF WAIT</b>	Applicable uniquement quand le mode de démonstration est hors service. Règle la durée avant que l'appareil se mette automatiquement hors service (pendant le mode d'attente) pour économiser la batterie. ---: Annulation ; <b>20M:</b> 20 minutes ; <b>40M:</b> 40 minutes ; <b>60M:</b> 60 minutes
<b>BUILT-IN AUX/ BUILTIN AUX</b>	<b>ON:</b> Met en service AUX dans la sélection de la source. ; <b>OFF:</b> Hors service. (→ 7)
<b>CD READ</b>	1: Distingue automatiquement les disques de fichiers audio et les CD de musique. ; 2: Reproduit de force le disque comme un CD de musique. Aucun son n'est entendu si un disque de fichiers audio est reproduit.
<b>SWITCH PRE</b>	Pour <b>KDC-3657SD</b> : <b>REAR/ SUB-W:</b> Choisis si les enceintes arrière ou un caisson de grave sont connectés aux prises de sortie de ligne à l'arrière (à travers un amplificateur extérieur).
<b>SP SELECT</b>	<b>OFF/ 5/4/ 6 × 9/6/ OEM:</b> La sélection est faite en fonction de la taille des enceintes (5 pouces ou 4 pouces, 6×9 pouces ou 6 pouces) ou des enceintes OEM pour obtenir une performance optimale.

## F/W UPDATE

- F/W UP xx.xx** **YES:** Démarrer la mise à niveau du micrologiciel. ; **NO:** Annulation (la mise à niveau n'est pas activée).  
Pour en savoir plus sur la mise à niveau du micrologiciel, référez-vous à: [www.kenwood.com/cs/ce/](http://www.kenwood.com/cs/ce/)

# RADIO



## Recherchez une station

- 1 Appuyez sur **SRC** pour choisir TUNER.
- 2 Appuyez répétitivement sur **Q** pour sélectionner FM1/ FM2/ FM3/ MW/ LW.
- 3 Appuyez sur **◀▶** pour recherche une station.

- **Pour mémoriser une station:** Maintenez pressée une des touches numériques (1 à 6).
- **Pour choisir une station mémorisée:** Appuyez sur l'une des touches numériques (1 à 6).

## Autres paramètres

- 1 Appuyez sur le bouton de volume pour entrer [FUNCTION].
- 2 Tournez le bouton de volume pour choisir [SETTINGS], puis appuyez sur le bouton.
- 3 Tournez le bouton de volume pour réaliser une sélection (voir le tableau suivant), puis appuyez sur le bouton.
- 4 Maintenez **↵** enfoncée pour quitter.

Défaut: **XX**

<b>LOCAL SEEK</b>	<b>ON:</b> Recherche uniquement les stations FM avec une bonne réception. ; <b>OFF:</b> Annulation.
<b>SEEK MODE</b>	Sélectionne la méthode de syntonisation pour les touches <b>◀▶</b> . <b>AUTO1:</b> Recherche automatiquement une station. ; <b>AUTO2:</b> Recherche une station préregistrée. ; <b>MANUAL:</b> Recherche manuellement une station.
<b>AUTO MEMORY</b>	<b>YES:</b> Mémorise automatiquement 6 stations dont la réception est bonne. ; <b>NO:</b> Annulation. (Peut être sélectionné uniquement si [NORMAL] / [NORM] est sélectionné pour [PRESET TYPE].) (→ 4)
<b>MONO SET</b>	<b>ON:</b> Améliore la réception FM (mais l'effet stéréo peut être perdu). ; <b>OFF:</b> Annulation.

## PTY SEARCH

Sélectionne le type de programme disponible (voir ci-dessous), puis appuyez sur **◀▶** pour démarrer.

Appuyez sur le bouton de volume pour entrer en mode de sélection de la langue PTY. Tournez le bouton de volume pour choisir la langue PTY (**ENGLISH/ FRENCH/ GERMAN**), puis appuyez sur le bouton.

## TI

**ON:** Permet à l'appareil de commuter temporairement sur les informations routières. ;  
**OFF:** Annulation.

## NEWS SET

**00M – 90M:** Règle l'heure pour la réception du bulletin d'informations suivant. ;  
**OFF:** Annulation.

## AF SET

**ON:** Recherche automatiquement une autre station diffusant le même programme dans le même réseau Radio Data System mais qui possède une meilleure réception quand la réception actuelle est mauvaise. ; **OFF:** Annulation.

## REGIONAL

**ON:** Commute sur une autre station uniquement dans la région spécifiée, à l'aide de la commande "AF". ; **OFF:** Annulation.

## AUTO TP SEEK/ ATP SEEK

**ON:** Recherche automatiquement une station avec une meilleure réception quand la réception des informations routières est mauvaise. ; **OFF:** Annulation.

## CLOCK

### TIME SYNC

**ON:** Synchronise l'heure de l'appareil à l'heure de la station Radio Data System. ;  
**OFF:** Annulation.

**TUNER SET:** Peut être sélectionné uniquement quand la source n'est pas TUNER.

**TI/ NEWS SET/ AF SET/ REGIONAL/ AUTO TP SEEK/ ATP SEEK:** (Pour les détails, reportez-vous au tableau ci-dessus.)

- **[LOCAL SEEK]/ [MONO SET]/ [PTY SEARCH]/ [TI]/ [NEWS SET]/ [AF SET]/ [REGIONAL]/ [AUTO TP SEEK]/ [ATP SEEK]** peut être choisi uniquement quand la source est FM.
- Type de programme disponible:  
**SPEECH:** **NEWS, AFFAIRS, INFO** (information), **SPORT, EDUCATE, DRAMA, CULTURE, SCIENCE, VARIED, WEATHER, FINANCE, CHILDREN, SOCIAL, RELIGION, PHONE IN, TRAVEL, LEISURE, DOCUMENT**
- **MUSIC:** **POP M** (musique), **ROCK M** (musique), **EASY M** (musique), **LIGHT M** (musique), **CLASSICS, OTHER M** (musique), **JAZZ, COUNTRY, NATION M** (musique), **OLDIES, FOLK M** (musique)

L'appareil recherche le type de programme catégorisé dans [SPEECH] ou [MUSIC] s'il a été choisi.

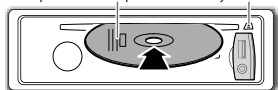
- Si le volume est ajusté pendant la réception des informations routières, d'alarmes ou de bulletins d'information, le volume ajusté est automatiquement mémorisé. Il sera appliqué la prochaine fois que la fonction d'informations routières, d'alarme ou de bulletin d'information sera activée.

# CD / USB / SD / iPod

## Démarrez la lecture

### CD

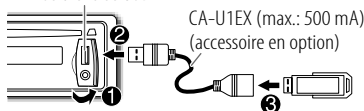
Face portant l'étiquette ▲: Éjectez le disque



La source change sur CD et la lecture démarre.

### USB

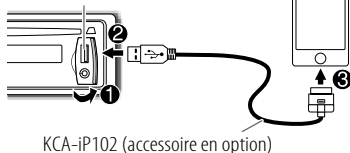
Prise d'entrée USB



La source change sur USB et la lecture démarre.

### iPod/iPhone (pour KDC-4757SD)

Prise d'entrée USB



La source change sur iPod et la lecture démarre.

Appuyez sur **5 iPod** pour sélectionner le mode de commande pendant que la source est iPod.

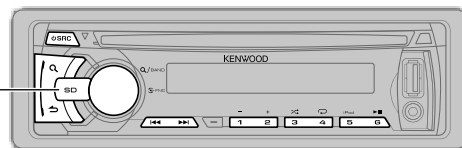
**MODE ON:** À de iPod\*1.

**MODE OFF:** À partir de l'appareil.

\*1 Vous pouvez toujours commander la lecture/pause, la sélection de fichier, et faire une recherche rapide de fichiers vers l'arrière/vers l'avant à partir de l'appareil.

Appuyez sur **SD** pour démarrer la lecture si une carte SD est insérée.

- Pour insérer ou retirer la carte SD, (→ 3).



✓ : Applicable  
— : Non applicable

Pour	Faire	CD	USB/SD	iPod
<b>Mettez en pause ou reprenez la lecture</b>	Appuyez sur <b>6 ►II</b> .	✓	✓	✓
<b>Sélectionnez un une plage ou un fichier</b>	Appuyez sur <b>1◀◀ / ►►1</b> .	✓	✓	✓
<b>Sélectionnez un dossier</b>	Appuyez sur <b>1 - / 2 +</b> .	✓*2	✓	—
<b>Recherche rapide vers l'arrière/vers l'avant</b>	Maintenez enfoncée <b>1◀◀ / ►►1</b> .	✓	✓	✓
<b>Sélectionnez une plage/ fichier à partir d'une liste</b>	<p><b>1</b> Appuyez sur <b>Q</b>.</p> <p><b>2</b> Tournez le bouton de volume pour faire une sélection, puis appuyez sur le bouton.</p> <ul style="list-style-type: none"> <li>Fichier AAC/MP3/WMA : Sélectionnez le dossier souhaité, puis un fichier.</li> <li>iPod ou fichier KENWOOD Music Editor Light (KME Light)/ KENWOOD Music Control (KMC)*4: Sélectionnez le fichier souhaité à partir de la liste (PLAYLISTS, ARTISTS, ALBUMS, SONGS, PODCASTS*5, GENRES, COMPOSERS*5).</li> <li>Pour retourner au dossier racine (ou au premier fichier), appuyez sur la touche numérique <b>5</b>.</li> <li>Pour revenir à la hiérarchie précédente, appuyez sur <b>↶</b>.</li> <li>Pour annuler, maintenez enfoncée <b>↶</b>.</li> <li>Pour sauter des morceaux avec une ampleur donnée, appuyez sur <b>1◀◀ / ►►1 (→ 7)</b>.</li> </ul>	✓	✓	✓*3
<b>Répéter la lecture</b>	<p>Appuyez répétitivement sur <b>4 ↺</b>.</p> <ul style="list-style-type: none"> <li>CD audio: TRACK/ TRAC REPEAT, REPEAT OFF</li> <li>Fichier AAC/MP3/WMA : FILE REPEAT, FOLDER/ FOLD REPEAT, REPEAT OFF</li> <li>iPod ou fichier KME Light/ KMC: FILE REPEAT, REPEAT OFF</li> </ul>	✓	✓	✓*3
<b>Lecture aléatoire</b>	<p>Appuyez répétitivement sur <b>3 ↻</b>.</p> <ul style="list-style-type: none"> <li>CD audio: DISC RANDOM, RANDOM OFF</li> <li>AAC/MP3/WMA/iPod ou fichier KME Light/ KMC: FOLDER/ FOLD RANDOM, RANDOM OFF</li> </ul> <p>Maintenez enfoncée <b>3 ↻</b> pour sélectionner "ALL RANDOM".</p>	✓	✓	✓*3

\*2 Uniquement pour les fichiers AAC/MP3/WMA.

\*3 Fonctionne uniquement quand **[MODE OFF]** est sélectionné.

\*4 Uniquement pour les fichiers enregistrés dans la base de données crée avec KME Light/ KMC. (→ 9)

\*5 Uniquement pour iPod.



### Sélectionnez un morceau par son nom (pour KDC-4757SD)

Lors de l'écoute d'un iPod...

- 1 Appuyez sur **Q**.
- 2 Tournez le bouton de volume pour choisir une catégorie, puis appuyez sur le bouton.
- 3 Appuyez de nouveau sur **Q**.
- 4 Tournez le bouton du volume pour choisir le caractère à rechercher.
- 5 Appuyez sur **◀◀ / ▶▶** pour déplacer la position d'entrée.  
Vous pouvez entrer un maximum de trois caractères.
- 6 Appuyez sur le bouton de volume pour démarrer la recherche.
- 7 Tournez le bouton de volume pour faire une sélection, puis appuyez sur le bouton.  
Répétez l'étape 7 jusqu'à ce que l'élément souhaité soit sélectionné.

- Pour rechercher un autre caractère qu'une lettre de A à Z et un chiffre de 0 à 9, entrez seulement "".
- Pour revenir à la hiérarchie précédente, appuyez sur **↶**.
- Pour revenir au menu principal, appuyez sur la touche numérique **5**.
- Pour annuler, maintenez enfoncée **↶**.

### Réglez l'ampleur des sauts

Lors de l'écoute d'un iPod (pour **KDC-4757SD**) ou d'un fichier KME Light/ KMC...

- 1 Appuyez sur le bouton de volume pour entrer **[FUNCTION]**.
- 2 Tournez le bouton de volume pour choisir **[SETTINGS]**, puis appuyez sur le bouton.
- 3 Tournez le bouton de volume pour choisir **[SKIP SEARCH]**, puis appuyez sur le bouton.
- 4 Tournez le bouton de volume pour faire une sélection, puis appuyez sur le bouton.  
**0.5%** (défaut)/ **1%**/ **5%**/ **10%**: Règle l'ampleur du saut lors de la recherche d'un morceau.  
(Maintenir pressée **◀◀ / ▶▶** permet de sauter 10% de morceaux quel que soit le réglage réalisé.)
- 5 Maintenez **↶** enfoncée pour quitter.

### Mise en sourdine lors de la réception d'un appel téléphonique

Connectez le fil MUTE à votre téléphone en utilisant un accessoire téléphone en vente dans le commerce. (→ 13)

Quand un appel arrive, "CALL" apparaît.

- Le système audio est mis en pause.
- Pour continuer d'écouter le système audio pendant un appel, appuyez sur **⏻ SRC**. "CALL" disparaît et le son du système audio est rétabli.

Quand l'appel est terminé, "CALL" disparaît.

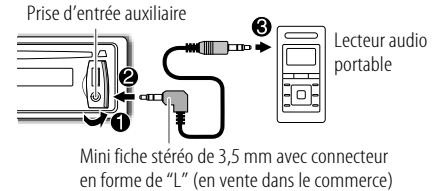
- Le son du système audio est rétabli.

### Préparation:

Sélectionnez **[ON]** pour **[BUILT-IN AUX]/ [BUILTIN AUX]**. (→ 4)

### Démarrez l'écoute

- 1 Connectez un lecteur audio portable (en vente dans le commerce).



- 2 Appuyez sur **⏻ SRC** pour choisir AUX.
- 3 Mettez sous tension le lecteur audio portable et démarrez la lecture.


### Réglez le nom pour AUX

Lors de l'écoute de AUX...

- 1 Appuyez sur le bouton de volume pour entrer **[FUNCTION]**.
- 2 Tournez le bouton de volume pour choisir **[SETTINGS]**, puis appuyez sur le bouton.
- 3 Tournez le bouton de volume pour choisir **[AUX NAME SET]/[AUX NAME]**, puis appuyez sur le bouton.
- 4 Tournez le bouton de volume pour faire une sélection, puis appuyez sur le bouton.  
**AUX** (défaut)/ **DVD**/ **PORTABLE**/ **GAME**/ **VIDEO**/ **TV**
- 5 Maintenez **↶** enfoncée pour quitter.

# RÉGLAGES AUDIO

Pendant l'écoute de n'importe quelle source...

- 1 Appuyez sur le bouton de volume pour entrer [FUNCTION].
- 2 Tournez le bouton de volume pour choisir [AUDIO CONTROL]/ [AUDIO CTRL], puis appuyez sur le bouton.
- 3 Tournez le bouton de volume pour réaliser une sélection (voir le tableau suivant), puis appuyez sur le bouton.  
Répétez l'étape 3 jusqu'à ce que l'élément souhaité soit sélectionné ou activé.
- 4 Maintenez  enfoncée pour quitter.

- Pour revenir à la hiérarchie précédente, appuyez sur .

Défaut: **XX**

<b>SUB-W LEVEL</b>	<b>-15 à +15 (0):</b>	Ajuste le niveau de sortie du caisson de grave.
<b>BASS LEVEL</b>	<b>-8 à +8 (0):</b>	Réglez le niveau à mémoriser pour chaque source. (Avant de réaliser un ajustement, choisissez la source que vous souhaitez ajuster.)
<b>MID LEVEL</b>	<b>-8 à +8 (0):</b>	
<b>TRE LEVEL</b>	<b>-8 à +8 (0):</b>	
<b>EQ PRO</b>		
<b>BASS ADJUST</b>	<b>BASS CTR FRQ/ BASS C FRQ</b>	<b>60/ 80/ 100/ 200:</b> Choisit la fréquence centrale.
	<b>BASS LEVEL</b>	<b>-8 à +8 (0):</b> Règle le niveau.
	<b>BASS Q FACTOR/ BASS Q FCTR</b>	<b>1.00/ 1.25/ 1.50/ 2.00:</b> Règle le facteur de qualité.
	<b>BASS EXTEND</b>	<b>ON:</b> Met en service les graves étendus. ; <b>OFF:</b> Annulation.
<b>MID ADJUST</b>	<b>MID CTR FRQ/ MID C FRQ</b>	<b>0.5K/ 1.0K/ 1.5K/ 2.5K:</b> Choisit la fréquence centrale.
	<b>MID LEVEL</b>	<b>-8 à +8 (0):</b> Règle le niveau.
	<b>MID Q FACTOR/ MID Q FCTR</b>	<b>0.75/ 1.00/ 1.25:</b> Règle le facteur de qualité.
<b>TRE ADJUST</b>	<b>TRE CTR FRQ/ TRE C FRQ</b>	<b>10.0K/ 12.5K/ 15.0K/ 17.5K:</b> Choisit la fréquence centrale.
	<b>TRE LEVEL</b>	<b>-8 à +8 (0):</b> Règle le niveau.
<b>PRESET EQ</b>	<b>NATURAL/ USER/ ROCK/ POPS/ EASY/ TOP40/ JAZZ/ POWERFUL:</b> Sélectionne un égaliseur pré-réglé adapté à votre genre de musique. (Sélectionne [USER] pour utiliser les réglages personnalisés des graves, médiums et aigus.)	

<b>BASS BOOST</b>	<b>B.BOOST LV1/ B.BOOST LV2/ B.BOOST LV3:</b> Choisit votre niveau préféré d'accentuation des graves. ; <b>OFF:</b> Annulation.
<b>LOUDNESS</b>	<b>LOUDNESS LV1/ LOUD LV1/ LOUDNESS LV2/ LOUD LV2:</b> Sélectionner votre accentuations préférée pour les basses et hautes fréquences pour produire un son plus équilibré aux faibles niveaux de volume. ; <b>OFF:</b> Annulation.
<b>BALANCE</b>	<b>L15 à R15 (0):</b> Règle la balance de sortie gauche-droite des enceintes.
<b>FADER</b>	<b>R15 à F15 (0):</b> Règle la balance de sortie des enceintes arrière et avant.
<b>SUBWOOFER SET/ SUB-W SET</b>	<b>ON:</b> Met en service la sortie du caisson de grave. ; <b>OFF:</b> Annulation.

## DETAILED SET/ DETAIL SET

<b>HPF</b>	Pour <b>KDC-4757SD:</b> <b>THROUGH:</b> Tous les signaux sont envoyés aux enceintes. ; <b>100HZ/ 120HZ/ 150HZ:</b> Les signaux audio avec des fréquences supérieures à 100 Hz/ 120 Hz/ 150 Hz sont envoyés aux enceintes.
<b>LPF SUBWOOFER/ LPF SUB-W</b>	<b>THROUGH:</b> Tous les signaux sont envoyés au caisson de grave. ; <b>85HZ/ 120HZ/ 160HZ:</b> Les signaux audio avec des fréquences inférieures à 85 Hz/ 120 Hz/ 160 Hz sont envoyés sur le caisson de grave.
<b>SUB-W PHASE</b>	<b>REVERSE/ REV (180°)/ NORMAL/ NORM (0°):</b> Sélectionne la phase de la sortie du caisson de grave à synchroniser avec la sortie des enceintes afin d'obtenir des performances optimales. (Peut être uniquement sélectionné si un réglage autre que [THROUGH] est choisi pour [LPF SUBWOOFER]/ [LPF SUB-W].)
<b>SUPREME SET</b>	<b>ON:</b> Crée un son réaliste par interpolation des composantes haute fréquence qui sont perdues lors de la compression AAC/MP3/WMA. ; <b>OFF:</b> Annulation. (Sélectionnable uniquement lors de la lecture d'un disque AAC/MP3/WMA, d'un périphérique USB ou d'une carte SD, sauf iPhone/iPod.)
<b>VOLUME OFFSET/ VOL OFFSET</b> (Défaut: 0)	<b>-8 à +8 (pour AUX) ; -8 à 0 (pour les autres sources):</b> Pré-règle le niveau de réglage du volume pour chaque source. (Avant un ajustement, sélectionnez la source que vous souhaitez ajuster.)

- [SUB-W LEVEL]/ [SUBWOOFER SET]/ [SUB-W SET]/ [LPF SUBWOOFER]/ [LPF SUB-W]/ [SUB-W PHASE] peut être sélectionné uniquement si [SWITCH PRE] est réglé sur [SUB-W]. (→ 4)
- [SUB-W LEVEL]/ [LPF SUBWOOFER]/ [LPF SUB-W]/ [SUB-W PHASE] peut être sélectionné uniquement si [SUBWOOFER SET]/ [SUB-W SET] est réglé sur [ON].

# RÉGLAGES D’AFFICHAGE

- 1 Appuyez sur le bouton de volume pour entrer [FUNCTION].
  - 2 Tournez le bouton de volume pour choisir [SETTINGS], puis appuyez sur le bouton.
  - 3 Tournez le bouton de volume pour réaliser une sélection (voir le tableau ci-dessous), puis appuyez sur le bouton.  
Répétez l'étape 3 jusqu'à ce que l'élément souhaité soit sélectionné ou activé.
  - 4 Maintenez **↵** enfoncée pour quitter.
- Pour revenir à la hiérarchie précédente, appuyez sur **↵**.

Défaut: **XX**

## DISP & KEY (pour **KDC-4757SD**)

**COLOR SELECT** **VARIABLE SCAN/ COLOR 01 — COLOR 24/ USER**: Sélectionne votre couleur d'éclairage des touches préférée.

Vous pouvez créer votre propre couleur (quand [COLOR 01] — [COLOR 24] ou [USER] est sélectionné). La couleur que vous avez créée peut être sélectionnée avec [USER].

- 1 Maintenez pressé le bouton de volume pour entrer en mode d'ajustement détaillé des couleurs.
- 2 Appuyez sur **◀◀ / ▶▶** pour sélectionner la couleur (R/ G/ B) à ajuster.
- 3 Tournez le bouton de volume pour ajuster le niveau (0 — 9), puis appuyez sur le bouton.

**DISP DIMMER** **ON**: Assombrir l'éclairage de l'affichage. ; **OFF**: Annulation.

**TEXT SCROLL** **AUTO/ ONCE**: Sélectionne de faire défiler automatiquement l'information sur l'affichage, ou de la faire défiler une seule fois. ; **OFF**: Annulation.

**KEY DIMMER** **DIMMER LV1**: Assombrir l'éclairage des touches. ; **DIMMER LV2**: Assombrir l'éclairage des touches de façon plus sombre que **DIMMER LV1**. ; **DIMMER OFF**: Annulation.

## DISPLAY

**DISP DIMMER** **ON**: Assombrir l'éclairage de l'affichage. ; **OFF**: Annulation.

**TEXT SCROLL** **AUTO/ ONCE**: Sélectionne de faire défiler automatiquement l'information sur l'affichage, ou de la faire défiler une seule fois. ; **OFF**: Annulation.

# PLUS D’INFORMATIONS

## Généralités

- Cet appareil ne peut lire que les CD suivants:



- Des informations détaillées et des remarques à propos des fichiers audio pouvant être lus se trouvent dans le manuel en ligne disponible sur le site suivant:  
[www.kenwood.com/cs/ce/audiofile/](http://www.kenwood.com/cs/ce/audiofile/)

## Fichiers pouvant être lus

- Fichier audio reproductible: AAC (.m4a), MP3 (.mp3), WMA (.wma)
- Supports de disque compatibles: CD-R/RW/ROM
- Formats de fichiers des disques compatibles: ISO 9660 Niveau 1/2, Joliet, Romeo, Nom de fichier étendu.
- Systèmes de fichier de périphérique USB compatibles: FAT16, FAT32

Bien que les fichiers audio soient conformes aux normes établies ci-dessus, il est possible que la lecture ne soit pas possible suivant le type ou les conditions du support ou périphérique.

## Disques ne pouvant pas être lus

- Disques qui ne sont pas ronds.
- Disques avec des colorations sur la surface d'enregistrement ou disques sales.
- Disques enregistrables/réinscriptibles qui n'ont pas été finalisés.
- CD de 8 cm. Essayer d'insérer un disque à l'aide d'un adaptateur peut entraîner un dysfonctionnement de l'appareil.

## À propos des périphériques USB

- Cet appareil peut reproduire les fichiers AAC/MP3/WMA mémorisés sur un périphérique USB à mémoire de grande capacité.
- Vous ne pouvez pas connecter un périphérique USB via un hub USB et un lecteur multiscartes.
- La connexion d'un câble dont la longueur totale dépasse 5 m peut avoir pour conséquence un fonctionnement anormal de la lecture.
- Cet appareil ne peut pas reconnaître les périphériques USB dont l'alimentation n'est pas de 5 V et dépasse 1 A.

## À propos des cartes SD

- Cet appareil peut lire les cartes mémoire SD/SDHC conformes à la norme SD ou SDHC:  
Carte SD (≤2 Go), carte SDHC (≤32 GB)
- Un adaptateur spécial est requis pour utiliser une carte miniSD, une carte miniSDHC, une carte microSD ou une carte microSDHC.
- Les cartes MultiMedia (MMC) ne peuvent pas être utilisées.
- Les données enregistrées dans le format audio SD ne peuvent pas être lues.

## À propos de l'iPod/iPhone

Made for

- iPod touch (1st, 2nd, 3rd et 4th generation)
- iPod classic
- iPod with video
- iPod nano (1st, 2nd, 3rd, 4th, 5th et 6th generation)
- iPhone, iPhone 3G, 3GS, 4, 4S
- Pour la liste des iPod/iPhone les plus récents compatibles et la version du logiciel, reportez-vous à:  
[www.kenwood.com/cs/ce/ipod](http://www.kenwood.com/cs/ce/ipod)
- Si vous démarrez la lecture après avoir connecté l'iPod, le morceau qui a été reproduit par l'iPod est lu en premier. Dans ce cas, "RESUMING" s'affiche sans afficher de nom de dossier, etc. En changeant le paramètre de recherche, le titre correct etc. s'affichera.
- Il n'est pas possible d'utiliser un iPod lorsque "KENWOOD" ou "✓" est affiché sur l'iPod.

## À propos de "KENWOOD Music Editor Light" et de "KENWOOD Music Control"

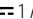
- Cet appareil prend en charge l'application PC "KENWOOD Music Editor Light" et l'application Android™ "KENWOOD Music Control".
- Lorsque vous utilisez un fichier audio possédant des informations de base de données ajoutées par "KENWOOD Music Editor Light" ou "KENWOOD Music Control", vous pouvez chercher un fichier par titre, par album ou par nom d'artiste à l'aide de la Recherche de morceau.
- "KENWOOD Music Editor Light" et "KENWOOD Music Control" sont disponibles à partir des sites web suivants:  
[www.kenwood.com/cs/ce/](http://www.kenwood.com/cs/ce/)

# EN CAS DE DIFFICULTÉS

Symptôme	Remède
Le son ne peut pas être entendu.	<ul style="list-style-type: none"> <li>Ajustez le volume sur le niveau optimum.</li> <li>Vérifiez les cordons et les connexions.</li> </ul>
“PROTECT” apparaît et aucune opération ne peut être réalisée.	Assurez-vous que les prises des fils d’enceintes sont isolées correctement, puis réinitialisez l’appareil. Si cela ne résout pas le problème, consultez votre centre de service le plus proche.
<ul style="list-style-type: none"> <li>Le son ne peut pas être entendu.</li> <li>L’appareil ne se met pas sous tension.</li> <li>L’information affichée sur l’afficheur est incorrecte.</li> </ul>	Nettoyez les connecteurs. (→ 2)
Cet autoradio ne fonctionne pas du tout.	Réinitialisez l’appareil. (→ 3)
<ul style="list-style-type: none"> <li>La réception radio est mauvaise.</li> <li>Bruit statique pendant l’écoute de la radio.</li> </ul>	<ul style="list-style-type: none"> <li>Connectez l’antenne solidement.</li> <li>Sortez l’antenne complètement.</li> </ul>
“NA FILE” apparaît.	Assurez-vous que le disque contient des fichiers audio compatibles. (→ 9)
“NO DISC” apparaît.	Insérez un disque reproductible dans la fente d’insertion.
“TOC ERROR” apparaît.	Assurez-vous que le disque est propre et inséré correctement.
“PLS EJECT” apparaît.	Réinitialisez l’appareil. Si cela ne résout pas le problème, consultez votre centre de service le plus proche.
Le disque ne peut pas être éjecté.	Maintenez enfoncée ▲ pour éjecter le disque de force. Faites attention que le disque ne tombe pas quand il est éjecté. Si cela ne résout pas le problème, essayez de réinitialiser l’appareil. (→ 3)
“READ ERROR” apparaît.	Copier de nouveau les fichiers et les dossiers sur le périphérique USB/carte SD. Si cela ne résout pas le problème, remettez en place le périphérique USB/carte SD ou utilisez un autre périphérique/carte SD.
“NO DEVICE” apparaît.	<ul style="list-style-type: none"> <li>Connectez un périphérique USB puis repassez à la source USB.</li> <li>La carte SD n’est pas insérée correctement. Insérez une carte SD puis repassez à la source SD.</li> </ul>
“COPY PRO” apparaît.	Un fichier interdit de copie a été lu.
“NO MUSIC” apparaît.	Connectez un périphérique USB/carte SD qui contient des fichiers audio compatibles.

Symptôme	Remède
“NA DEVICE” apparaît.	<ul style="list-style-type: none"> <li>Connectez un périphérique compatible et vérifiez les connexions.</li> <li>Insérez correctement une carte SD prise en charge.</li> </ul>
“USB ERROR” apparaît.	<ul style="list-style-type: none"> <li>Retirez le périphérique USB, mettez l’appareil hors tension, puis de nouveau sous tension.</li> <li>Essayez de connecter un autre périphérique USB.</li> </ul>
“iPod ERROR” apparaît.	<ul style="list-style-type: none"> <li>Reconnectez l’iPod.</li> <li>Réinitialisez iPod.</li> </ul>
Du bruit est produit.	Sautez à une autre plage ou changez le disque.
Les plages ne sont pas reproduites comme vous le souhaitez.	L’ordre de lecture est déterminé quand les fichiers sont enregistrés.
“READING” continue de clignoter.	N’utilisez pas trop de niveaux de hiérarchie ou de dossiers.
La durée de lecture écoulée n’est pas correcte.	C’est causé par la façon don’t les plages ont été enregistrées sur le disque.
Le nombre de morceaux contenus dans la catégorie “SONGS” de cet appareil est différent de celui de l’iPod/iPhone.	Les fichiers podcasts ne comptent pas dans cet appareil étant donné que leur lecture n’est pas prise en charge.
Les caractères corrects ne sont pas affichés (ex.: nom de l’album).	Cet appareil peut uniquement afficher les lettres majuscules, les chiffres et un nombre limité de symboles. Les lettres cyrilliques majuscules peuvent aussi être affichées si [RUSSIAN SET] est réglé sur [ON]. (→ 4)

# SPÉCIFICATIONS

Tuner	FM	Bande de fréquences	87,5 MHz à 108 MHz (intervalle de 50 kHz)
		Sensibilité utilisable (S/B = 26 dB)	1,0 µV/75 Ω
		Seuil de sensibilité (DIN S/N = 46 dB)	2,5 µV/75 Ω
		Réponse en fréquence (±3 dB)	30 Hz à 15 kHz
		Taux de Signal/Bruit (MONO)	63 dB
		Séparation stéréo (1 kHz)	40 dB
	MW	Bande de fréquences	531 kHz à 1 611 kHz (intervalle de 9 kHz)
		Sensibilité utilisable (S/B = 20 dB)	36 µV
	LW	Bande de fréquences	153 kHz à 279 kHz (intervalle de 9 kHz)
		Sensibilité utilisable (S/B = 20 dB)	57 µV
Lecteur CD	Diode laser		GaAlAs
	Filtre numérique (D/A)		8 fois suréchantillonnage
	Convertisseur D/A		24 Bit
	Vitesse de rotation		500 t/min. à 200 t/min. (CLV)
	Pleurage et scintillement		Non mesurables
	Réponse en fréquence (±1 dB)		20 Hz à 20 kHz
	Distorsion harmonique totale (1 kHz)		0,01 %
	Taux de Signal/Bruit (1 kHz)		105 dB
	Gamme dynamique		90 dB
	Décode AAC		Fichiers AAC-LC “.m4a”
	Décodage MP3		Compatible avec le format MPEG-1/2 Audio Layer-3
	Décodeur WMA		Compatible Windows Media Audio
USB	Standard USB		USB 1.1, USB 2.0 (vitesse maximale)
	Courant d'alimentation maximum		CC 5 V  1 A
	Système de fichiers		FAT16/ 32
	Décode AAC		Fichiers AAC-LC “.m4a”
	Décodage MP3		Compatible avec le format MPEG-1/2 Audio Layer-3
	Décodeur WMA		Compatible Windows Media Audio

SD	Format physique compatible		Version 2.00
	Capacité mémoire maximale		32 Go
	Système de fichiers		FAT16/ 32
	Décode AAC		Fichiers AAC-LC “.m4a”
	Décodage MP3		Compatible avec le format MPEG-1/2 Audio Layer-3
	Décodeur WMA		Compatible Windows Media Audio
Audio	Puissance de sortie maximum		50 W × 4
	Puissance de sortie (DIN 45324, +B = 14,4 V)		30 W × 4
	Impédance d'enceinte		4 Ω à 8 Ω
	Action en tonalité	Graves	100 Hz ±8 dB
		Médiums	1 kHz ±8 dB
		Aiguës	12,5 kHz ±8 dB
	Niveau de préamplification/charge (CD)		2 500 mV/10 kΩ
	Impédance du préamplificateur		≤ 600 Ω
Auxiliaire	Réponse en fréquence (±3 dB)		20 Hz à 20 kHz
	Tension maximum d'entrée		1 200 mV
	Impédance d'entrée		10 kΩ
Généralités	Tension de fonctionnement		14,4 V (11 V à 16 V admissible)
	Consommation de courant maximale		10 A
	Dimensions d'installation (L × H × P)		182 mm × 53 mm × 160 mm
	Poids		1,3 kg

Sujet à changement sans notification.

## ⚠ Avertissement

- L'appareil peut uniquement être utilisé avec une alimentation de 12 V CC, à masse négative.
- Déconnectez la borne négative de la batterie avant le câblage et le montage.
- Ne connectez pas le fil de batterie (jaune) et le fil d'allumage (rouge) au châssis de la voiture ou au fil de masse (noir) pour éviter les courts-circuits.
- Isolez les fils non connectés avec du ruban adhésif pour éviter les courts-circuits.
- Assurez-vous de raccorder de nouveau la mise à la masse de cet appareil au châssis de la voiture après l'installation.

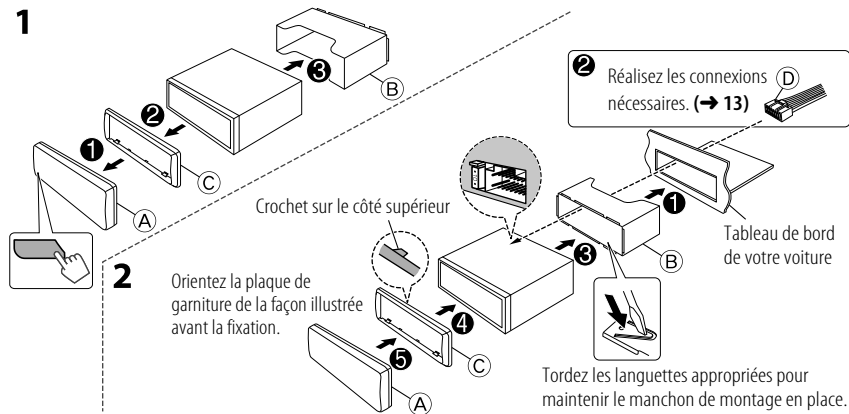
## ⚠ Précautions

- Pour des raisons de sécurité, laissez le travail de câblage et de montage des professionnels. Consultez votre revendeur autoradio.
- Installez cet appareil dans la console de votre véhicule. Ne touchez pas les parties métalliques de cet appareil pendant ou juste après son utilisation. Les parties métalliques, comme le dissipateur de chaleur et le boîtier, deviennent chaudes.
- Ne connectez pas les fils  $\ominus$  de l'enceinte au châssis de la voiture, au fil de masse (noir) ou en parallèle.
- Montez l'appareil avec un angle de 30° ou moins.
- Si le faisceau de fils de votre véhicule ne possède pas de borne d'allumage, connectez le fil d'allumage (rouge) à la borne du boîtier de fusible de votre véhicule qui offre une alimentation de 12 V CC et qui se met en et hors service avec la clé de contact.
- Après avoir installé l'appareil, vérifiez si les lampes de frein, les indicateurs, les clignotants, etc. de la voiture fonctionnent correctement.
- Si un fusible saute, assurez-vous d'abord que les câbles ne touchent pas le châssis de la voiture puis remplacez le vieux fusible par un nouveau de même valeur.

## Procédure de base

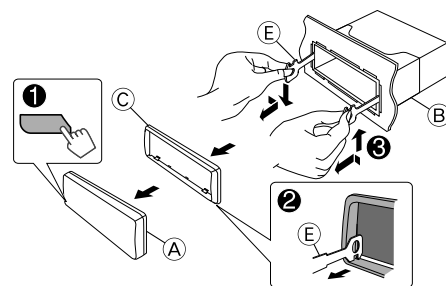
- 1 Retirez la clé de contact, puis déconnectez la borne  $\ominus$  de la batterie de la voiture.
- 2 Connectez les fils correctement.  
Reportez-vous à Connexions. (→ 13)
- 3 Installez l'appareil dans votre voiture.  
Reportez-vous à Installation de l'appareil (montage encastré).
- 4 Connectez la borne  $\ominus$  de la batterie de la voiture.
- 5 Réinitialisez l'appareil. (→ 3)

## Installation de l'appareil (montage encastré)

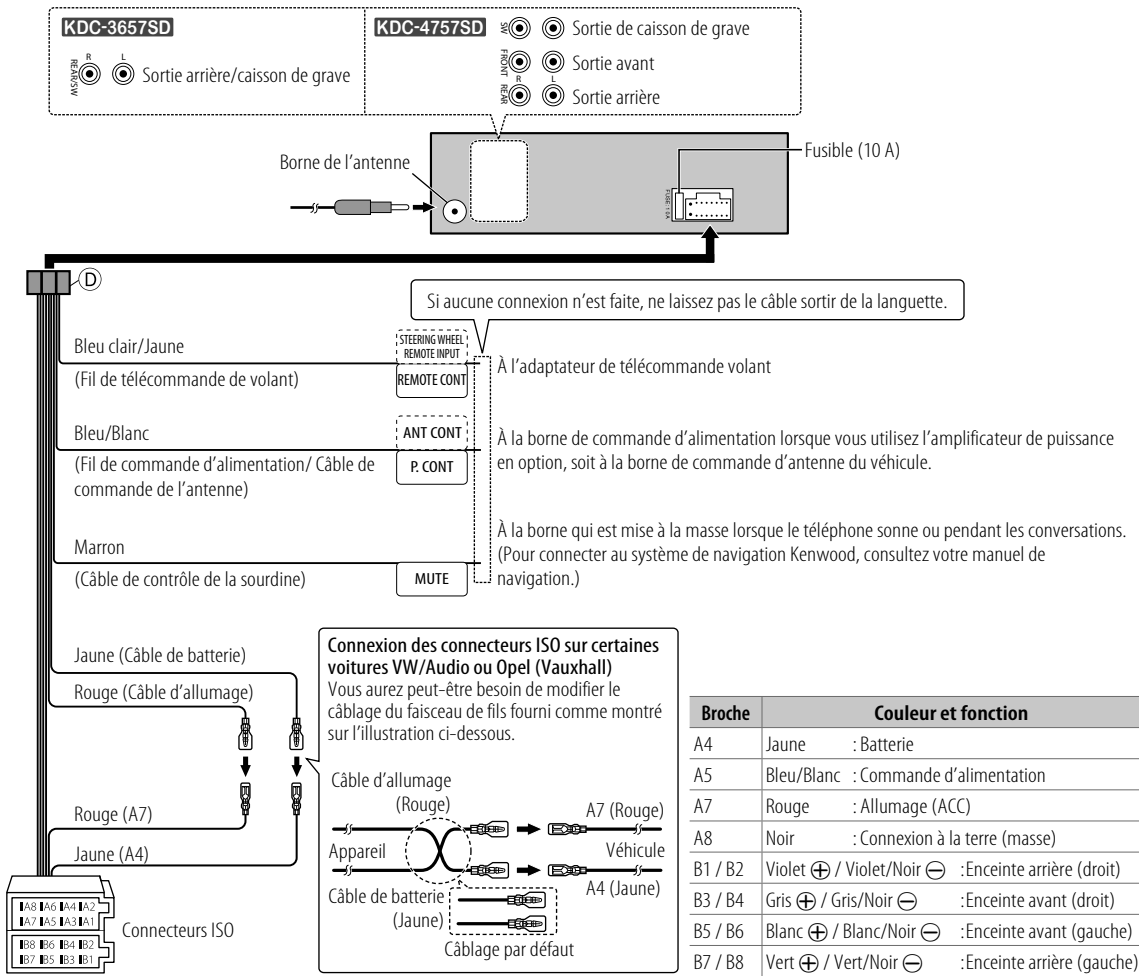


## Comment retirer l'appareil

- 1 Retirez la façade.
- 2 Insérez le loquet des clés d'extraction dans les trous de chaque côté de la plaque d'assemblage, puis tirez vers l'extérieur.
- 3 Insérez les clés d'extraction profondément dans les fentes de chaque côté, puis suivez les flèches indiquées ci-à droite.



Connexions



**Liste des pièces pour l'installation**

A Façade (×1)

B Manchon de montage (×1)

C Plaque d'assemblage (×1)

D Faisceau de fils (×1)

E Clé d'extraction (×2)